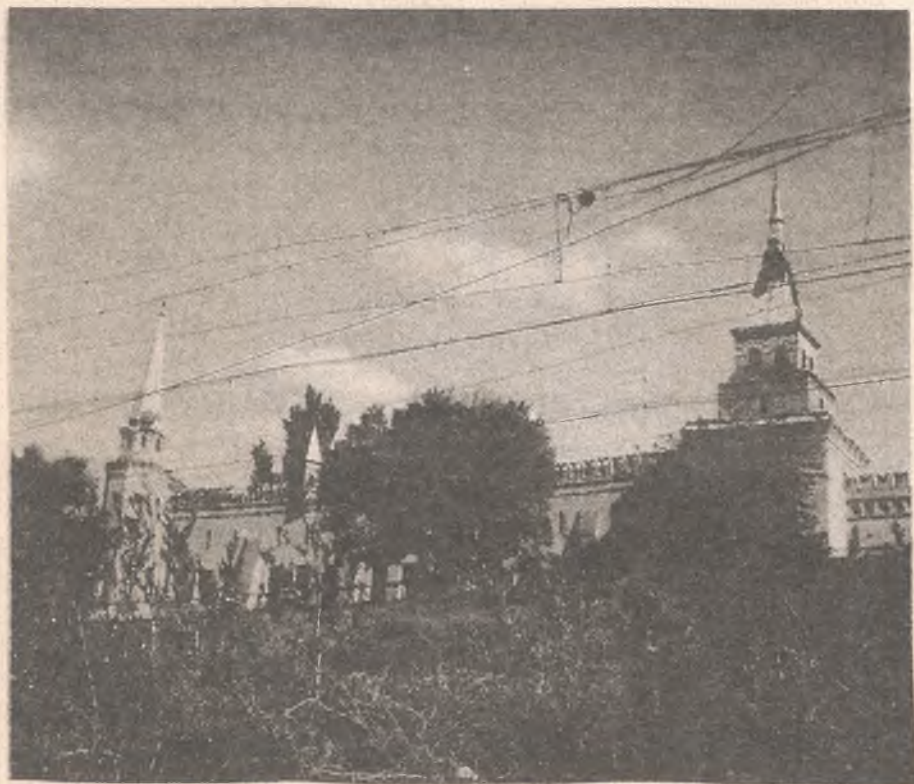


Бібліотека науково-краєзнавчого часопису  
"ЗАПОРІЗЬКА СТАРОВИНА"

# Нариси історії Південної України



Запоріжжя  
1997

**ББК 63.3 (4Укр)**

**Н - 28**

**Редактори:** Семен ОРЛЯНСЬКИЙ,  
доцент, кандидат історичних наук  
Костянтин БАКУРОВ,  
почесний член Всеукраїнської Спілки краєзнавців

До збірки увійшли матеріали доповідей та повідомлень учасників IV Регіональної наукової конференції "Історико - етнографічні дослідження Південної України" (м. Василівка, 18-20 жовтня 1996 р.), що висвітлюють питання історії українців Півдня.

Для істориків, викладачів вузів, студентів, усіх, хто цікавиться історією Півдня України.



***Нариси історії Південної України***

Запоріжжя, 1997. Поліграфічний центр "Х-ПРЕСС", 52 стор.



Комп'ютерний набір та верстка оригінал - макету - Костянтин Бакуров  
технічне забезпечення - Олександр Світ  
Виготовлено з оригінал - макету у поліграфічному центрі "Х-ПРЕСС",  
330035, м. Запоріжжя, пр. Леніна, 145  
Зам. N 158, наклад - 100 прим. Листопад 1997 року



Видання здійснене на замовлення Бакурова Костянтина Дмитровича  
330000, м. Запоріжжя, міськпоштамт, а/с 1146

## ИЗ ИСТОРИИ ВАСИЛЬЕВСКОГО РАЙОНА

Васильевский район - небольшой по количеству населения в Запорожской области. Он имеет территорию 1,6 тыс. кв. км. и население 83,3 тыс. чел. В отличие от большинства сельских районов, на Васильевщине преобладает городское население, сосредоточенное в городах Васильевке, Днепрорудном и пгт Стелногорске.

Территория современного Васильевского района входила в состав Мелитопольского уезда Таврической губернии, образованной еще в 1784 году.

Когда образовывался уезд, предусматривалось, что центром его станет город, возрожденный на месте греческого полиса Мелита, который якобы существовал возле Молочного лимана. Но поисками его никто не занимался, и уездные учреждения находились в Большом Токмаке (1784 - 1802 г. г.) и Орехове (1802 - 1842 г. г.). С начала 1842 года центром уезда стал город Мелитополь (бывшая слобода Новоалександровская).

До середины 18 века территория Мелитопольского уезда была почти не заселена и имела название "дикая степь". По Белградским трактатам 1739 года река Конка от устья до вершины стала границей Крымского ханства. Против Великого луга по левую сторону Днепра и образовались древнейшие поселения Мелитопольского уезда: Веселянка, Хитровка, Царицын Кут, Васильевка, Янчекрак, Карачекрак и др. Существовало несколько типов заселения:

1. Первоначальное заселение степи свободными: беглыми, запорожцами, крепостными, солдатами.
2. Переселение помещиками крепостных крестьян из других уездов и губерний в Мелитопольский уезд.
3. Самовольный выход государственных крестьян и вольноотпущенных крепостных.
4. Выселение из старых слобод.

5. Выселение крестьян по приглашению правительства для заселения степи на места бывшего проживания духоборов (жили в уезде до 1841 - 1843 г. г.) и ногайцев (жили до 1860 - 1862 г. г.) - государственные крестьяне и иностранцы - немцы и болгары.

6. Ссылка духоборов из центральных губерний, Донской области и Сибири. На владельческой земле селились по вольному договору беглые крестьяне, бродяги, дезертиры, к ним примыкали государственные крестьяне, мещане и садились у владельца на скопщине, сами помещики покупали крепостных или переселяли из своих имений других губерний. Проходило несколько лет, и все эти разнородные элементы обрачались в один разряд крепостных крестьян.

Мелитопольский уезд в основном имел вид треугольника, опиравшегося вершиной в Арбатскую стрелку и Азовское море, а основанием - в реки Днепр и Конку. Площадь его составляла 11853,5 кв. верст /13246,7 кв. км./.

Население уезда по переписи 1897 года составляло 386.ю1 тыс. чел. /плотность населения 28,6 чел. на кв. км./, в т.ч. в Мелитополе 15,1 тыс. чел., в волостях /1884-1886 гг., все последующие сведения за эти года/: Васильевская 9,8 тыс. чел., Балковская 11,4 тыс. чел. Население Васильевки было 2538 человек, Балок - 4276, Малой Белозерки - 8836, Златополя - 479, Карачекрака /Подгорного/ - 1140, Скелек - 1962, Ян-Чекрака /Каменского/ - 2693 чел. В среднем в уезде на 100 человек приходилось 96 женщин, в т. ч. в Васильевской волости - 96, в Балковской - 95. По возрастному составу дети до 7 лет составляли 24,8% всего населения, от 7 до 13 лет - 16,5%, от 14 до 17 - 8,6%, от 18 до 30 - 22,2%, от 30 до 60 - 24,6%, старше 60 лет - 3,3%. В национальном составе населения Мелитопольского уезда преобладали украинцы /62%,1%/. Русские составляли 26,9%, немцы - 6,4%, поляки - 0,9%, болгары - 0,5%, чехи - 0,3%. В некоторых волостях украинцы составляли абсолютное большинство. Например, в Васильевской волости процент украинцев и русских составлял соответственно 98,6% и 1,2%, в Балковской - соответственно 99,6% и 0,4%. Русские преобладали только в Акимовской, Каменской /Каменка-Днепровская/ и Михайловской волостях. Средняя семья включала 6,45 чел.

Грамотных в уезде было 15,4%, в т. ч. мужчин - 22,8%, женщин - 8,1%. Первое место по уровню грамотности занимали немецкие колонисты, две трети которых умели читать и писать. А в некоторых волостях уровень грамотности был особенно низкий. Например, в Васильевской волости только 5,5% детей старше 5 лет были грамотными, а на 1000 женщин приходилась только одна грамотная. Доля учащихся в уезде составляла 3,2% от всего населения, в том числе в Васильевской волости - 0,9%, в Балковской - 2,6%.

В 1888 году в Мелитопольском уезде было 9 земских врачей, 27 фельдшеров, 8 медицинских участков с 6 больницами. В 1886 году на одного

врача приходилась территория в 1693 кв. версты, 30312 человек населения, в т. ч. 3580 детей, 1808 новорожденных и 1269 умерших.

По сведениям земской управы в 1885 году в уезде было 1130171,5 десятин земли, обложенной сборами /1 десятина = 1,0925 га/, в т.ч. у сельских обществ 726,365 десятин /64,2%/, у землевладельцев - 316,394 дес. /28,1%/, у казны - 74394,5 дес. /8,7%/. Однако в волостях соотношение этих категорий земель было различным. На территории, где сейчас находится наш район, преобладали помещичьи земли, принадлежавшие семье Поповых. В Васильевской волости они составляли 68,5%, в Балковской - 62%. Земли сельских общин в этих волостях составляли соответственно 31,5% и 38%. Община Васильевки арендовала у помещика Попова 720 дес. пастбища и покос по 2 рубля с дес., община Скелек - у него же 800 дес. Плавней под выпас скота и покос. В имении В.П. Попова часть земель была сдана в аренду 9 семьям немецких колонистов.

В конце 80-х начале 90-х годов 19 века ведущими сельскохозяйственными культурами в Мелитопольском уезде были яровая пшеница /посевы которой занимали 254 тыс. дес./, гречиха /210 тыс. дес./, горох /200 тыс. дес./, Рожь занимала 112 тыс. дес., ячмень - 110 тыс. дес., озимая пшеница - 60 тыс. дес. поголовье скота в 1895г. составляло: коней - 123 тыс. голов, крупного рогатого скота - 251 тыс., овец - 682 тыс. голов, свиней - 84 тыс. голов. В Васильевской волости на 10 крестьянских дворов приходилось 20,5 рабочих коней /в среднем в уезде 25,7/, 9,4 волов /5,8/, 33,2 коровы /25,5/, 114 овец /105/, 18,5 свиней /20,5/. В Балковской волости соответственно 22,7 коней, 3,1 волов, 25,4 коровы, 84 овцы, 23 свиньи. На 100 голов рабочего скота в Васильевской волости приходилось 69 коней и 31 вол, в Балковской соответственно 88 и 12, а в целом в уезде 81,7 и 18,3.

Заселение территории района началось с 40-х гг. 18 века. В 1764г. был утвержден "План о раздаче в Новороссийской губернии казенных земель для их заселения", введенный в действие после присоединения Крымского ханства к России в 1783 году. Генерал-майор В.С. Попов получил от Екатерины II 43 тыс. дес. земли на территории современного Васильевского района. Впервые Василий Степанович Попов прибыл в Новороссийский край в августе 1791 года. Именно тогда началось строительство в Васильево помещичьего дома Поповых - первого и самого старого капитального строения на территории района /ныне расположено по адресу пер. Дружбы, 2/. Сама же Васильевка основана в начале 40-х гг. 18 в. запорожскими казаками, беглыми солдатами и крепостными, и существовала до этого в виде зимовников. Название свое она получила в честь Василия Попова, который стал юридическим владельцем этих земель и продолжал их заселение своими крепостными с Полтавщины, а также купленными в Курском уезде, и приписанными беглыми солдатами. Как центр управления всеми землями Поповых, Васильевка в 1831 году была переведена в разряд местечек.

Сын основателя Павел Васильевич Попов - и его жена Елена Александровна Эрнстова /внучка грузинского царя Ираклия II/ много сделали для развития сельского хозяйства и ремесла. В Васильевке были построены кожевенный и кирпичный заводы, суконная фабрика, расширялось производство зерновых, виноградарство, овцеводство.

В 1873 г. благодаря личной вмешательству Василия Павловича Попова через Васильевку была проложена линия Лозово-Севастопольской железной дороги. Поповы внесли большие средства в строительство и лишились 4 тыс. дес. земли, по которой прошло ж/д полотно и расположились ж/д станции. Станция Попово, названная по фамилии владельца окружающих земель, располагалась в 2,5 верстах от имения.

Первая небольшая деревянная церковь была построена в Васильевке по приказу В.С. Попова в 1792 г. В 1839 г. после смерти сына Василия Попова, генерал-майора Павла Васильевича, жена последнего - Елена Александровна, - решила построить уже в другом месте церковь над прахом своего мужа. В 1843 г. трехпрестольная каменная церковь, названная в честь апостолов Петра и Павла была освящена. Она имела каменную колокольню и каменную ограду с железными решетками и двумя сторожками. В середине церкви "под спудом" было похоронено тело Павла Попова, над ним установлен мраморный памятник, огражденный железной решеткой. Позднее, рядом с мужем была похоронена и сама Елена Александровна, а так же и их сын Василий Павлович, который умер в 1894 г. Васильевскому приходу принадлежали также села Кара-Чекрак /Подгорное/ и Эрнстовка /Широкое/. В 1870 г. церковь имела 5571 прихожанина.

Священник жил рядом с церковью. В его доме сейчас находится аптека и оптика /пер. Аптечный/. Протоирей жил на той же улице /сейчас в его доме расположен Городской Совет. Все земли, которые находились вокруг церкви, 1072 сажени, принадлежали ей. Последним священником, который проводил службу в храме Святых апостолов Петра и Павла, был отец Федор Попов /однофамилец Попова/. Его старый дом находился на месте современного районного дома культуры. До конца 20-х годов церковь функционировала как культовое сооружение. Позднее была переоборудована в электростанцию с газогенераторным двигателем. Уголь, использовавшийся в качестве топлива, складывался в подвальном помещении, где находился склеп Поповых. Все три гроба были завалены сверху досками и углем. Во время фашистской оккупации немцы раскрыли один из саркофагов, достали цинковый гроб и, взяв цинк, бросили остатки гроба возле церкви. Другие саркофаги не пострадали. Чей гроб был разорен, установить пока не удалось. В 1955-56 г. Петропавловская церковь была окончательно разрушена, а оба входа в подвальное помещение засыпаны - с тех пор никто не мог проникнуть в склеп Попова. На фундаменте церкви были построены стены легкой танцплощадки, а за ней на территории бывшего церковного кладбища разбит парк. Было в городе еще

одно культовое сооружение - часовня, находившаяся рядом с восточным флигелем дворца. Для ее освящения в конце 80-х годов 19 в. Василий Павлович Попов пригласил протоиерея Андреевского Кронштадтского Собора отца Иоанна Кронштадтского. Последний российский чудотворец неделю жил именно в помещении восточного флигеля. Однако, узнав, что у Василия Попова была тайная связь с гувернанткой Киршау, от чего родилась внебрачная дочь Мария, он отказался освящать часовню и даже запечатал ее. Таким образом, эта часовня, в которой Василий Павлович намеревался перезахоронить своих родителей, никогда не использовалась по назначению. А в 1929 г. она была разрушена, сейчас на ее месте находится охотничий магазин /улица Гагарина, 18/.

В одно время с Васильевкой стал заселяться беглыми из России и Карачекрак. В начале 19 века помещик переселил сюда своих крепостных крестьян из Полтавской губернии. В 1836 г. он купил в Курской губернии 22 семьи и 4 из них поселил в Карачекраке.

Эристовка также заселялась одновременно с Васильевкой, но росла медленно: в 1812 г. было только 4 хаты. Некоторые семьи выселялись сюда из Янчекрака, Карачекрака и Васильевки, иные приходили из городов. В 1836 - 1840 гг. Помещик купил с аукциона в деревне Дьяконовой Курского уезда у помещика Пономарева 22 семьи по 120 рублей ассигнациями за ревизскую душу мужского пола. 5 семей было поселено в Новопавловке, 4 семьи в - Карачекраке, 4 - в Эристовке и 9 - в Васильевке. Сейчас эти села называются соответственно Подгорное и Широкое.

Село Балки, расположенное на берегу Каховского водохранилища, получило название от окружающей местности, изрезанной оврагами. Первыми его жителями были государственные крестьяне, прибывшие в Таврию из Миргородского уезда Полтавской губернии в 1795 г. В 1864 г. село Балки стало волостным центром, а в 1923-1927 гг. существовал Балковский район.

Каменная церковь Успения Богоматери в Балках была построена и освящена в 1810 г., а временный деревянный молитвенный дом существовал в селе с 1804 г. В 1859 г. деревянный шатер церкви был заменен каменным, была построена также каменная колокольня. В 1870 г. церковь имела 3645 прихожан. При церкви была начальная школа на 25 -30 детей, преобразованная в 1820 г. в одноклассное начальное училище. После революции церковь начали разбирать на стройматериалы, а в 1963 г. она была разрушена.

Днепрорудное - город, основанный в 1961 г. во время промышленного освоения Белозерского железнорудного месторождения. Первая часть названия по месту на Днепре, вторая - по наличию руды, которую здесь добывают и обрабатывают.

Село Златополь было собственностью поручика Бродского, который служил у генерала Мордвинова на галерах Черноморского флота и получил это село в ранговую дачу с помощью Потемкина.

Село Каменское расположено вдоль реки Янчекрак, поэтому сначала имело одноименное с рекой название. В 40-х гг. 18 в. на месте села появляются казацкие зимовники, а позднее и хутора беглых крестьян и солдат. В 90-х гг. 18 в. эта местность была подарена Екатериной II В. С. Попову, который и основал село, переселив сюда несколько семей своих крепостных Современное название село имеет с 1945г.

Покровская церковь в Янчекраке была построена в 1913 г. До этого в селе функционировала деревянная церковь. После революции Покровскую церковь использовали под амбар. В 1935 г. началось ее разрушение, во время Отечественной войны разобрали на дрова пол, а после войны взорвали.

Малая Белозерка расположена в пересохшем русле бывшей речки Белозерки, до 1923 г. имела название Верхняя Белозерка. Основана в 1805 г. казацкими семьями из сел Мохновки, Кропивного и Сергеевки Стародубского уезда Черниговской губернии, которым разрешали селиться на свободных местах. Свои хаты они строили в верховьях реки Белозерки и называли свою слободу Верхней Белозеркой. Еще ранее, с конца 18 в., тут начали селиться старообрядцы, а позднее прибыло много крестьян из Полтавской, Курской и других губерний.

Деревянная Крестовоздвиженская церковь в селе Малая Белозерка была построена в 1810 г. В 1816 "по ветхости ея" крестьяне приобрели в селе Знаменке деревянную колокольню, из которой потом построили храм, стоявший до возведения каменной церкви с каменной колокольней и оградой, которая была освящена 14 сентября 1855г. Она имела три придела: в честь воздвижения креста Господня, во славу Пресвятой Троицы и во имя Трех Вселенских Святителей. На ее строительство было потрачено 40 тыс. руб. Еще одну церковь и дом для священнослужителей начали строить в 1880г. Сельская община выделила подрядчику Евтееву 75 тыс. руб. Строительство было завершено за 3 - 4 года. После этого село разделили по названию церквей на две парфии: Пантелеймоновскую и Крестовоздвиженскую. В 1888-89 г. были построены еще две церкви. Появились Вознесенская и Григорьевская парафии. После революции эти церкви долгое время не использовались по назначению, а потом были взорваны и разобраны населением.

Село Орлянское основано в 1810 г. от слияния хуторов смежных сел Михайловки, Балок и Скелек и после прибытия переселенцев из села Орлик Полтавской губернии. По имени последнего и названо.

Каменная церковь в честь Рождества Божьей Матери в селе Орлянском была построена в 1857 г. В середине 80-х гг. XIX в. она имела 2677 прихожан.

Приморское - старинное село, расположенное на мысу левого берега реки Конки при ее впадении в Каховское водохранилище. Основано в конце XVIII в., как слобода запорожских казаков, которые после разрушения Сечи



расселились по днепровским плавням. Сюда прибывали и беглые крестьяне из Киевской и Черниговской губернии. Императрица Екатерина II подарила это место графине Скавронской. Потом имение перешло к графу Литта. Род графов Скавронских ведет свое начало от родного брата императрицы Екатерины I камергера графа Карла Скавронского, имевшего трех дочерей и трех сыновей. Жена внука его, рожденная Энгельгардт, по смерти мужа вступила во второй брак за командора Мальтийского ордена графа Литта.

В перечне поселений Александровского уезда за 1838 г. наименование этого села записано как Сарычанский Кут. А на карте 1910 г. оно уже называется Царицын Кут. Наименование "Царицын" происходит от тюркского "сардимчим", что означает желтый низ, дно или глубину. Когда-то так назывался выступ берега, похожего на угол /кут/, с желтым песком.

В селе Царицын Кут существовало две церкви. Приходская каменная церковь была построена в 1819 г. по приказу помещицы Екатерины Литта, которой принадлежало село, и освящена во имя великомученицы Екатерины. В 1868 г. она была перестроена и расширена.

Граф Виктор Егорович Канкрин, имение которого находилось в 6 верстах от Царицына Кута, имел дочку Елизавету, умершую в 12-летнем возрасте 17 января 1878 г. Над ее могилой граф построил домовую церковь, которая была освящена 27 октября 1879 г. во имя святой и праведной Елизаветы.

Село Скельки основано в конце ХУІІІ в. крепостными крестьянами Попова, переселенцами из Полтавской и Курской губерний. Оно получило свое название за выходы скальных пород на левом берегу реки Конки против Днепровских плавней Великого Луга.

Степногорск /бывшее село Сухоивановское/ - поселок городского типа, основан в 1918 г. выходцами из села Ян Чекрак /Каменское/. В марте 1987 г. получил современный статус и название. Оно несколько абсурдное, т.к. происходит от соединения абсурдных понятий: "степь" и "гора". Таким образом, заселение территории района происходило постепенно, начиная с середины ХУІІІ в. Большую роль в этом процессе сыграли помещики Поповы, которым принадлежала Васильевка и окружающие земли. Они и переселяли сюда крепостных из других губерний, и много сделали для развития сельского хозяйства и промыслов.

В национальном составе населения Мелитопольского уезда преобладали украинцы, а на территории современного района они составляли абсолютное большинство.

Уровень грамотности на Васильевщине был в конце ХІХ в. очень низким, ниже, чем в среднем по уезду.

Большинство земель принадлежали помещикам Поповым.

История и района в целом, и рода Поповых в частности, должна рассматриваться не односторонне, а с учетом всех событий, факторов и тенден-

ций. Для полного и достоверного воссоздания прошлого Васильевщины предстоит еще провести большую научно-исследовательскую работу.

Источники:

1. Вернер К., Харизоменков С. Крестьянское хозяйство в Мелитопольском уезде. М., 1887.
2. Памятная книжка Таврической губернии. Симферополь, 1889.
3. Родионов М. Статистико-хронологико-историческое описание Таврической епархии. Симферополь, 1872.
4. Таврическая епархия Гермогена, епископа Псковского и Порховского, бывшего Таврического и Симферопольского. Псков, 1887
5. Фоменко В.Г. Звідки ця назва. Дпр., 1969.
6. Энциклопедический словарь, под ред. Ф.А. Брокгауза и И.А. Ефрона.. Т. 19 СПб., 1896. С. 29 - 30.